



이웃을 위한 따뜻한 손길,

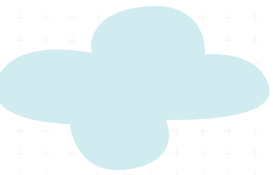
어르신 돌봄은행이 함께합니다!



보건복지부



한국사회복지협의회



이웃을 향한
따뜻한 마음
격려의 말 한마디
배려의 손길...



나에겐 작은 나눔이지만

외롭고 힘든 어르신에게
희망과 행복이 됩니다.



나눔 실천!

어르신 돌봄은행과 함께하세요.



어르신 돌봄은행이란?

만 65세 이상의 어르신에게 돌봄활동
(말벗, 가사활동 등)을 제공하면
이를 돌봄포인트로 적립 · 관리하고,
65세 이후에 본인 · 가족 · 제3자가
돌봄활동으로 돌려받을 수 있는 제도입니다.

어르신 돌봄활동에는 어떤 종류가 있나요?



※ '신체활동지원', '외출동행', '건강관리' 등은 상해사고 우려로 인해 돌봄활동 범위에서 제외됩니다
다만, 의사, 간호사, 영양보호사, 장애인활동보조인 등 보건·복지 분야 전문직종 종사자가
돌봄활동을 제공할 경우에는 상해사고 발생 주의를 전제로
'신체활동지원', '건강관리' 등이 가능합니다.

돌봄봉사자로 활동하려면 어떻게 해야하나요?



1 돌봄봉사자가 되려면 만 13세 이상의 연령이 되어야 합니다.

2 돌봄봉사자로 등록(회원가입)해 주세요.

사회공헌활동 기부은행 홈페이지(<http://care.vms.or.kr>)에 접속 후 '돌봄봉사자 가입 신청'을 하셔야 합니다.

* 인터넷 사용이 어려우신 분들은 어르신 돌봄은행 기초관리본부로 연락 혹은 방문하시면 가입을 도와드립니다.

3 돌봄봉사자 교육을 받아야 합니다.

사회공헌활동 기부은행 홈페이지(<http://care.vms.or.kr>)에서 돌봄봉사자 교육 신청 후 4시간의 기본교육(집합교육)을 받아야 합니다.

* 기본교육 시간은 돌봄포인트로 적립됩니다.

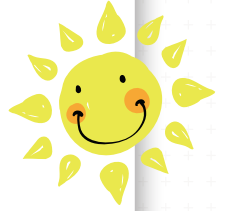
4 돌봄활동을 실천해 주세요.

어르신 돌봄은행 기초관리본부의 돌봄코디네이터로부터 돌봄대상자 안내를 받으신 후, 약속시간을 정하여 돌봄대상자 가정 혹은 시설을 방문하여 돌봄활동을 하고, 결과를 돌봄코디네이터에게 알려주세요.

* 돌봄봉사자와 돌봄대상자가 남녀 성별이 다르거나 청소년인 경우에는 2인1조 활동을 원칙으로 하며, 돌봄활동은 1일 최대 4시간까지 인정됩니다.



돌봄대상자는 어떻게 선정되나요?



어르신 돌봄은행 기초관리본부가 운영 중인 지역에 거주하는 만 65세 이상 어르신 중에서



- 1 전문가(사례관리자, 사회복지사 등)가 돌봄활동 제공이 필요하다고 추천한 자이거나

* 장기요양서비스나 노인돌봄종합서비스를 받고 있지 않은 어르신은 우선 대상자가 될 수 있습니다.



- 2 만 40세 이후 본인이 적립한 돌봄포인트와 기부받은 돌봄포인트의 합계가 100포인트 이상이면 돌봄대상자가 될 수 있습니다.

* 만 40세 이전까지 적립된 돌봄포인트는 나눔활성화를 위해 기부만 가능합니다.



돌봄포인트는

어떻게 적립되고 사용하나요?

○ 돌봄포인트 적립과 사용

+ 적립

돌봄활동 1시간 제공 시 1돌봄포인트가 적립됩니다. (1일 최대 4돌봄포인트 적립)

※ 단, 이동시간 1시간 이상인 경우 1돌봄포인트 추가 인정

- 사용

돌봄활동 1시간 사용 시 1돌봄포인트가 차감됩니다.

(1일 최대 4돌봄포인트, 연간 200돌봄포인트까지 사용 가능)

♡ 기부

- 지정기부 : 본인이 적립한 돌봄포인트는 만 65세 이상의 가족 또는 제3자에게 기부 가능합니다.

※ 만 13세 이상 만 40세 미만의 돌봄봉사자가 쌓은 돌봄포인트는 나눔 활성화를 위해 본인이 사용할 수 없습니다. 만 65세 이상의 가족 또는 제3자에게 기부해 주세요.

- 의무기부 : 나눔활성화를 위해 본인이 적립한 포인트 중 20%는 제3자에게 의무기부하여야 합니다.

※ 1포인트 중 0.8 적립, 0.2 기부 적립됨.

⊖ 소멸

사망, 탈퇴, 개인정보 보유기간 초과 등의 경우 해당 회원의 돌봄포인트는 자동으로 소멸됩니다.

만 40세 이전 적립된 돌봄포인트는 적립기간 10년 이후부터 적립 역순으로 소멸됩니다.
(매월 기준)



Q&A



돌봄활동을 위한 이동시간도
돌봄포인트로 적립되나요?

돌봄활동은 하루에 최대 4돌봄포인트까지 적립할 수 있으나,
돌봄활동 장소가 1시간 이상 이동해야 하는 먼 곳이라면 추가로
1돌봄포인트 적립 가능합니다.



돌봄봉사자로 신청하면
어디서 봉사활동을 하게 되나요?

돌봄활동은 기본적으로 자신이 살고 있는 지역 내에서 하는 것을
원칙으로 합니다.

돌봄이 필요한 어르신들의 가정을 방문하기도 하고, 지역 내
보호시설을 방문하여 어르신들을 돌보기도 합니다.



40세 이전에 적립한 돌봄포인트도
본인이 사용할 수 있나요?

만 40세 이전에 적립한 돌봄포인트는 본인 사용이 불가능합니다.
돌봄이 필요한 가족이나 제3자에게 기부할 수 있습니다. 이렇게
돌봄포인트 기부를 통해 나눔문화가 확산될 수 있고, 꼭 필요한
이들에게 돌봄의 손길을 전해줄 수 있습니다.



돌봄 관련 용어알기



돌봄봉사자

돌봄대상자에게 돌봄활동을 제공하는 사람



돌봄코디네이터

돌봄봉사자 · 돌봄대상자를 연계 · 관리하는 담당자



돌봄대상자

돌봄활동을 제공받는 사람



돌봄포인트

돌봄활동 제공 · 사용 시 적립 · 차감되는 포인트
(1시간=1돌봄포인트)



돌봄은행 관리본부

돌봄사업 수행기관으로서 중앙과 기초사업 단위에 따라 중앙관리본부, 기초관리본부로 구분

홈페이지에서 신청하세요.

<http://care.vms.or.kr>

돌봄봉사자 신청, 돌봄대상자 신청은 물론 돌봄포인트 조회하기, 돌봄교육신청 등 돌봄과 관련된 모든 활동은 사회공헌활동 기부은행 홈페이지에서 가능합니다.

돌봄활동 신청

- 돌봄봉사자 모집과 신청
- 돌봄대상자 신청

돌봄봉사자 교육

- 돌봄봉사자 교육 등록
- 교육 신청
- 교육 이수

돌봄포인트

- 돌봄포인트 누적 관리
- 돌봄포인트 기부 관리
- 돌봄포인트 이용 신청

어르신 돌봄은행 관련 문의

중앙관리본부

한국사회복지협의회 서울시 마포구 만리재로 14 한국사회복지협의회 5층 ☎ 02-2077-3991

기초관리본부

서울특별시	영등포구	영등포구사회복지협의회	서울특별시 영등포구 선유동1로 80 영등포구청 별관	☎ 02-2670-4196~7
부산광역시	해운대구	어진생노인종합복지관	부산광역시 해운대구 재반로 12번길 16	☎ 051-784-8008
대구광역시	달서구	월성종합사회복지관	대구광역시 달서구 학산로7길 39	☎ 053-634-4113
인천광역시	남구	송의종합사회복지관	인천광역시 남구 독배로 485	☎ 032-888-6222
광주광역시	광산구	광산구사회복지협의회	광주광역시 광산구 풍영로 101번안길 15-9, 102호	☎ 062-951-6647
대전광역시	동구	동구노인종합복지관	대전광역시 동구 충청로 53-30	☎ 042-626-2736
울산광역시	동구	울산광역시동구노인복지관	울산광역시 동구 명덕6길 33 남목2동주민센터	☎ 052-252-2118
경기도(남부)	수원시	SK청솔노인복지관	경기도 수원시 장안구 장안로 174	☎ 031-257-1396
경기도(북부)	파주시	파주시노인복지관	경기도 파주시 가나무로 130	☎ 031-943-0730~2
강원도	원주시	밥상공동체종합사회복지관	강원도 원주시 일산로 81-2	☎ 033-766-4933
충청북도	청주시	충청북도노인종합복지관	충청북도 청주시 서원구 흥덕로 42	☎ 043-265-5304~5
충청남도	천안시	천안시노인종합복지관	충청남도 천안시 서북구 미라11길 16	☎ 041-571-0617~8
전라북도	전주시	금암노인복지관	전라북도 전주시 덕진구 삼송5길 12	☎ 063-253-5728
전라남도	고흥군	고흥군사회복지협의회	전라남도 고흥군 고흥읍 봉동주공길 9 (2층)	☎ 061-832-2500
경상북도	김천시	김천시노인종합복지관	경상북도 김천시 중앙공원1길 16	☎ 054-435-6340~2
경상남도	거제시	거제시사회복지협의회	경상남도 거제시 거제중앙로 1849 거제시공공청사 303호	☎ 055-634-2991
제주특별자치도	제주시	제주영락종합사회복지관	제주특별자치도 제주시 고마로9길 32	☎ 064-759-4071